

Konjunkturstatistik, löner för statlig sektor, september 2013

Salaries in The Governmental Sector, September 2013

I korta drag

Löneökningen för statlig sektor var 2,4 procent. Den preliminära genomsnittliga månadslönen för månadsavlönade inom statlig sektor var 33 240 under september 2013. Detta är en ökning med 2,4 procent sedan september 2012.

Inom civilförvaltningen ökade lönerna med 2,8 procent och för försvaret minskade lönerna med 0,5 procent.

För kvinnor inom statlig sektor ökade lönerna med 3,0 procent medan männens löner ökade med 1,8 procent.

Förändringstalen är baserade på skillnader mellan de definitiva lönerna 2012 och de preliminära lönerna 2013.

Antal sysselsatta ökade med 1,7 procent

Antalet sysselsatta inom den statliga sektorn var 235 350 under september 2013. Detta är jämfört med september 2012 en ökning med 3 920 personer eller 1,7 procent. De sysselsatta var fördelade på 120 710 kvinnor och 114 640 män.

Inom civilförvaltningen var antalet sysselsatta 209 870 under september 2013. Detta är jämfört med september 2012 en ökning med 3 050 personer.

Inom försvaret ökade antalet anställda med 930 personer till 24 080 under samma period.



Statistiska centralbyrån
Statistics Sweden

Bo Enegren, tfn 08-545 292 40
bo.enegren@mi.se
www.mi.se

Ann-Katrin Larsson, SCB, tfn 019-17 68 80
ann-katrin.larsson@scb.se
www.scb.se

Statistiken har producerats av SCB på uppdrag av Medlingsinstitutet (MI), som ansvarar för officiell statistik inom området.

ISSN 1654-2711 Serie AM – Arbetsmarknad. Utkom den 29 november 2013.
URN:NBN:SE:SCB-2013-AM17SM1311_pdf
Tidigare publicering: Se avsnittet Fakta om statistiken.
Utgivare av Statistiska meddelanden är Stefan Lundgren, SCB.

Innehåll

Statistiken med kommentarer	3
Löner	3
Genomsnittlig månadslön för månadsavlönade och procentuell förändring fördelad efter heltid/deltid	3
Genomsnittlig månadslön för månadsavlönade och procentuell förändring fördelad efter myndighetsgrupper	3
Sysselsättning	4
Antal sysselsatta och procentuell förändring	4
Tabeller	5
1. Statlig sektor – genomsnittlig månadslön för månadsavlönade, fördelad efter myndighet, september 2013	5
2. Statlig sektor – definitiv genomsnittlig månadslön för månadsavlönade, inklusive retroaktiv lön, fördelad efter myndighet, september 2012	6
3. Statlig sektor – genomsnittlig månadslön för månadsavlönade fördelad efter näringsgren, september 2013	7
4. Statlig sektor – genomsnittlig månadslön för månadsavlönade, utveckling fr.o.m. september 2011 t.o.m. september 2013	8
5. Statlig sektor – antal sysselsatta fördelade efter myndighet, september 2013	9
6. Statlig sektor – antal sysselsatta fördelade efter län, september 2013	10
7. Statlig sektor – antal sysselsatta fördelade efter näringsgren, september 2013	11
Fakta om statistiken	12
Inledning	12
Detta omfattar statistiken	12
Objekt och population	12
Statistiska mått	12
Variabler	13
Redovisningsgrupper	13
Så görs statistiken	13
Statistikens tillförlitlighet	13
Bortfall	13
Täckning	14
Bra att veta	14
Spridningsformer	14
Jämförbarhet över tiden	14
Primärmaterial	14
Annan statistik	14
In English	15
Summary	15
List of tables	15
List of terms	16

Statistiken med kommentarer

Löner

Löneutvecklingen mellan september 2012 och september 2013 var för månadsavlönade 2,4 procent. Kvinnornas löner ökade med 3,0 procent medan männens löner ökade med 1,8 procent. Den genomsnittliga månadslönen för deltidstjänstgörande i tabellen nedan är uppräknad till heltidslön.

Genomsnittlig månadslön för månadsavlönade och procentuell förändring fördelad efter heltid/deltid

	Genomsnittlig månadslön		
	September 2012	September 2013	Procent
Heltidstjänstgörande			
Kvinnor	31 300	32 250	+ 3,0
Män	33 950	34 560	+ 1,8
Totalt	32 650	33 420	+ 2,4
Deltidstjänstgörande			
Kvinnor	29 480	30 210	+ 2,5
Män	33 930	34 410	+ 1,4
Totalt	30 720	31 420	+ 2,3
Hel- och deltidstjänstgörande			
Kvinnor	31 060	32 000	+ 3,0
Män	33 950	34 550	+ 1,8
Totalt	32 470	33 240	+ 2,4

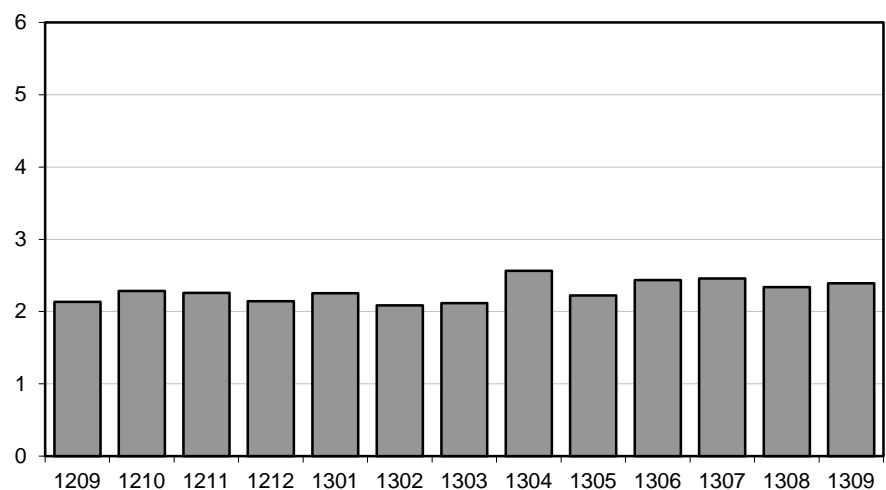
För civilförvaltningen ökade lönerna med 2,8 procent och för försvaret minskade lönerna med 0,5 procent mellan september 2012 och september 2013. För den statliga sektorn totalt sett var ökningen 2,4 procent.

Genomsnittlig månadslön för månadsavlönade och procentuell förändring fördelad efter myndighetsgrupper

	Genomsnittlig månadslön		
	September 2012	September 2013	Procent
Civilförvaltningen			
Kvinnor	31 020	31 970	+ 3,1
Män	34 390	35 230	+ 2,4
Totalt	32 530	33 430	+ 2,8
Försvaret			
Kvinnor	30 980	31 610	+ 2,0
Män	31 820	31 480	- 1,1
Totalt	31 660	31 500	- 0,5
Totalt			
Kvinnor	31 060	32 000	+ 3,0
Män	33 950	34 550	+ 1,8
Totalt	32 470	33 240	+ 2,4

Löneutveckling för månadsavlönade inom statlig sektor

Procent



År/Månad

Diagrammet ovan, som visar löneutvecklingen inom den statliga sektorn, baseras på preliminära löneuppgifter plus retroaktiv lön jämfört mot definitiva löneuppgifter 12 månader tidigare.

Sysselsättning

Antalet sysselsatta i den statliga sektorn ökade med 3 920 personer mellan september 2012 och september 2013. Civilförvaltningen ökade med 3 050 personer medan försvaret ökade med 930 personer för samma period.

Antal sysselsatta och procentuell förändring

	Antal sysselsatta		Procent
	September 2012	September 2013	
Civilförvaltningen	206 820	209 870	+ 1,5
Omräknat till heltidspersoner	184 040	187 040	+ 1,6
Försvaret	23 150	24 080	+ 4,0
Omräknat till heltidspersoner	22 440	23 390	+ 4,2
Totalt	231 430	235 350	+ 1,7
Omräknat till heltidspersoner	207 790	211 700	+ 1,9

Tabeller

1. Statlig sektor – genomsnittlig månadslön för månadsavlönade, fördelad efter myndighet, september 2013

1. Governmental sector – average monthly salary for monthly paid, by authority, September 2013

Myndighet	Genomsnittlig månadslön, kronor							Förändring från föregående år	
	Heltidstjänstgörande			Deltids-tjänstgörande Totalt	Hel- och deltidstjänstgörande			Kronor	Procent
	Kvinnor	Män	Totalt		Kvinnor	Män	Totalt		
TOTALT	32 252	34 557	33 420	31 418	31 999	34 550	33 241	776	2,4
HELSTATLIG VERKSAMHET	32 246	34 558	33 418	31 424	31 994	34 551	33 240	775	2,4
CIVILFÖRVALTNINGEN	32 237	35 269	33 647	31 403	31 974	35 232	33 429	898	2,8
Polisväsendet	29 172	32 633	31 298	29 826	29 078	32 627	31 206	790	2,6
Domstolsväsendet	33 514	42 235	36 134	30 654	33 187	42 162	35 759	901	2,6
Kriminalvården	26 870	27 089	26 993	27 381	26 901	27 103	27 011	723	2,8
Migrationsverket	29 813	31 809	30 567	30 177	29 820	31 797	30 545	253	0,8 ¹
Försäkringskassan	28 370	31 835	29 254	26 449	28 067	31 734	28 928	703	2,5
Länsstyrelserna	31 719	33 357	32 379	30 468	31 501	33 169	32 141	985	3,2
Skatteverket	30 943	34 790	32 372	30 145	30 704	34 768	32 123	952	3,1
Kronofogdemyndigheten	28 721	31 255	29 581	28 957	28 680	31 293	29 537	451	1,6
Tullverket	32 965	33 698	33 359	31 203	32 718	33 611	33 188	1 157	3,6
Universitet och högskolor	33 528	37 333	35 412	32 988	33 176	37 222	35 099	826	2,4
Lantbruksuniversitetet	32 253	35 429	33 840	32 311	32 062	35 424	33 663	1 043	3,2
Skogsstyrelsen	30 648	31 616	31 287	30 227	30 493	31 594	31 211	921	3,0
Trafikverket	37 030	39 499	38 647	36 790	36 866	39 499	38 552	1 550	4,2
Arbetsförmedlingen	30 207	31 681	30 732	29 642	30 107	31 667	30 639	848	2,8
Övriga myndigheter	36 055	38 857	37 226	32 509	35 517	38 604	36 760	1 081	3,0
FÖRSVARET	31 625	31 476	31 504	31 452	31 610	31 476	31 503	-154	-0,5
ÖVR STATLIGT LÖNE- REGLERAD VERKSAMHET	36 085	33 561	35 050	29 044	34 566	33 334	34 079	1 498	4,6

Förändringssiffrorna är baserade på skillnader mellan de definitiva lönerna 2012 och de preliminära lönerna 2013.

1) Förändringssiffran är påverkad av strukturella förändringar.

The percentage changes are based on differences between the definitive salaries in 2012 and the preliminary salaries in 2013.

1) The percentage change is affected by structural changes.

2. Statlig sektor – definitiv genomsnittlig månadslön för månadsavlönade, inklusive retroaktiv lön, fördelad efter myndighet, september 2012

2. Governmental sector – definitive average monthly salary for monthly paid, including retroactive salary, by authority, September 2012

Myndighet	Genomsnittlig månadslön, kronor							Förändring från föregående år	
	Heltidstjänstgörande			Deltids-tjänst-görande Totalt	Hel- och deltidstjänstgörande			Kronor	Procent
	Kvinnor	Män	Totalt		Kvinnor	Män	Totalt		
TOTALT	31 301	33 950	32 651	30 716	31 055	33 948	32 465	680	2,1
HELSTATLIG VERKSAMHET	31 297	33 950	32 649	30 726	31 053	33 950	32 465	680	2,1
CIVILFÖRVALTNINGEN	31 277	34 432	32 756	30 608	31 019	34 394	32 531	701	2,2
Polisväsendet	28 390	31 802	30 509	29 080	28 302	31 798	30 416	1 205	4,1
Domstolsväsendet	32 487	41 697	35 295	30 054	32 171	41 529	34 858	777	2,3
Kriminalvården	26 133	26 384	26 273	26 601	26 149	26 404	26 288	469	1,8
Migrationsverket	29 685	31 629	30 445	28 245	29 553	31 517	30 292	579	1,9
Försäkringskassan	27 602	31 244	28 524	25 957	27 339	31 142	28 225	563	2,0
Länsstyrelserna	30 648	32 472	31 409	29 686	30 439	32 259	31 156	696	2,3
Skatteverket	29 918	33 926	31 428	29 572	29 662	33 972	31 171	644	2,1
Kronofogdemyndigheten	28 139	31 075	29 168	28 219	28 074	31 105	29 086	684	2,4
Tullverket	31 904	32 508	32 241	30 259	31 583	32 422	32 031	1 226	4,0
Universitet och högskolor	32 603	36 647	34 599	32 160	32 254	36 516	34 273	615	1,8
Lantbruksuniversitetet	31 247	34 392	32 825	31 000	30 981	34 426	32 620	970	3,1
Skogsstyrelsen	29 715	30 705	30 396	28 730	29 569	30 643	30 290	503	1,7
Trafikverket	35 337	38 032	37 106	35 149	35 226	37 992	37 002	173	0,5
Arbetsförmedlingen	29 357	30 855	29 899	28 798	29 239	30 855	29 791	15	0,1
Övriga myndigheter	34 902	37 850	36 160	31 834	34 357	37 604	35 679	926	2,7
FÖRSVARET	30 910	31 759	31 598	33 930	30 982	31 822	31 657	490	1,6
ÖVR STATLIGT LÖNE- REGLERAD VERKSAMHET	34 341	33 410	33 927	27 536	32 496	32 704	32 581	1 001	3,2

Förändringssiffrorna är baserade på skillnader mellan de definitiva lönerna 2011 och de definitiva lönerna 2012.

The percentage changes are based on differences between the definitive salaries in 2011 and the definitive salaries in 2012.

3. Statlig sektor – genomsnittlig månadslön för månadsavlönade fördelad efter näringsgren, september 2013

3. Governmental sector – average monthly salary for monthly paid by industry sector, September 2013

Näringsgren/SNI 2007	Genomsnittlig månadslön, kronor							Förändring från föregående år	
	Heltidstjänstgörande			Deltids-tjänstgörande	Hel- och deltidstjänstgörande			Kronor	Procent
	Kvinnor	Män	Totalt	Totalt	Kvinnor	Män	Totalt		
TOTALT	32 252	34 557	33 420	31 418	31 999	34 550	33 241	776	2,4
K Finans- och försäkringsverksamhet	31 483	33 870	32 425	29 532	31 153	33 833	32 148	863	2,8
L Fastighetsverksamhet	36 093	34 694	35 094	31 248	35 509	34 644	34 905	968	2,9
M Juridik, ekonomi, vetenskap och teknik	35 297	39 926	37 926	34 477	34 660	39 911	37 505	826	2,3
N Uthyrning, fastighetservice m.m.	30 207	31 681	30 732	29 642	30 107	31 667	30 639	848	2,8
O Offentlig förvaltning och försvar;									
obl. socialförsäkring	31 986	33 802	32 937	30 755	31 748	33 799	32 783	719	2,2
84.1 Offentlig förvaltning	34 251	37 551	35 690	32 720	33 953	37 492	35 435	997	2,9
84.2 Offentliga tjänster	30 572	31 950	31 452	29 990	30 438	31 945	31 379	468	1,5
84.3 Obligatorisk socialförsäkring	28 466	32 254	29 451	26 448	28 142	32 158	29 102	748	2,6
P Utbildning	33 414	37 186	35 264	32 855	33 066	37 076	34 952	864	2,5
85.2 Grundskoleutbildning	31 744	32 880	32 030	28 950	31 267	32 136	31 475	1 549	5,2
85.4 Eftergymnasial utbildning	33 457	37 224	35 321	32 958	33 115	37 123	35 017	844	2,5
Q Vård och omsorg	29 946	28 980	29 436	27 398	29 498	28 755	29 115	950	3,4
R Kultur, nöje och fritid	32 327	33 262	32 760	28 234	31 637	32 810	32 159	948	3,0

Förändringssiffrorna är baserade på skillnader mellan de definitiva lönerna 2012 och de preliminära lönerna 2013.

The percentage changes are based on differences between the definitive salaries in 2012 and the preliminary salaries in 2013.

4. Statlig sektor – genomsnittlig månadslön för månadsavlönade, utveckling fr.o.m. september 2011 t.o.m. september 2013

4. Governmental sector – average monthly salary for monthly paid, from September 2011 to September 2013

Mätmånad	Genomsnittlig månadslön, kronor			Förändring från föregående år, procent		
	preliminär	preliminär+retro	definitiv	preliminär mot preliminär	preliminär+retro mot definitiv	definitiv mot definitiv
sep-11	31 550	–	31 790	1,4	–	2,0
okt-11	31 750	–	32 440	1,8	–	2,4
nov-11	31 870	–	32 470	2,0	–	2,2
dec-11	32 030	–	32 500	2,4	–	2,2
jan-12	32 140	–	32 580	2,6	–	1,9
feb-12	32 230	–	32 570	2,9	–	1,8
mar-12	32 260	–	32 520	3,2	–	1,9
apr-12	32 400	–	32 580	3,4	–	2,0
maj-12	32 510	–	32 620	3,3	–	2,0
jun-12	32 400	–	32 480	2,8	–	2,0
jul-12	32 210	–	32 300	2,4	–	1,9
aug-12	32 160	–	32 250	2,5	–	2,0
sep-12	32 380	–	32 470	2,6	–	2,1
okt-12	32 520	33 180	–	2,4	2,3	–
nov-12	32 570	33 200	–	2,2	2,3	–
dec-12	32 710	33 200	–	2,1	2,1	–
jan-13	32 890	33 310	–	2,3	2,3	–
feb-13	32 940	33 250	–	2,2	2,1	–
mar-13	33 010	33 210	–	2,3	2,1	–
apr-13	33 230	33 420	–	2,6	2,6	–
maj-13	33 240	33 340	–	2,2	2,2	–
jun-13	33 230	33 280	–	2,6	2,4	–
jul-13	33 080	33 100	–	2,7	2,5	–
aug-13	32 990	33 000	–	2,6	2,3	–
sep-13	33 240	33 240	–	2,7	2,4	–

5. Statlig sektor – antal sysselsatta fördelade efter myndighet, september 2013

5. Governmental sector – number of employees by authority, September 2013

Myndighet	Antal					Förändring från föregående år	Heltidspersoner	
	Samtliga	Heltids-tjänstgörande		Deltids-tjänstgörande			Antal	Därav kvinnor, procent
		Kvinnor	Män	Kvinnor	Män			
TOTALT	235 346	93 049	95 672	27 660	18 965	3 921	211 701	51,1
HELSTATLIG VERKSAMHET	234 952	92 901	95 571	27 563	18 917	3 956	211 389	51,1
CIVILFÖRVALTNINGEN	209 869	88 117	76 920	26 974	17 858	3 052	187 041	55,0
Justitiedepartementet	52 816	21 141	24 199	3 822	3 654	1 670	48 788	48,0
Polisväsendet	29 305	9 572	15 290	1 879	2 564	1 011	26 731	39,9
Domstolsväsendet	6 283	3 877	1 713	554	139	125	6 051	70,5
Kriminalvården	10 141	3 780	4 851	830	680	152	9 249	45,3
Migrationsverket	3 929	2 197	1 332	285	115	547	3 779	63,1
Utrikesdepartementet	2 170	1 075	684	341	70	1	1 937	62,9
Försvarsdepartementet	177	76	81	8	12	24	163	49,1
Socialdepartementet	30 054	15 506	8 485	4 174	1 889	607	27 640	66,0
Försäkringskassan	12 447	7 733	2 656	1 793	265	10	11 847	76,3
Länsstyrelserna	5 361	2 613	1 775	697	276	214	5 039	61,4
Finansdepartementet	17 921	9 164	6 176	1 985	596	-129	17 194	61,8
Skatteverket	10 173	5 453	3 240	1 206	274	-272	9 807	64,9
Kronofogdemyndigheten	2 201	1 309	680	167	45	106	2 145	66,9
Tullverket	2 014	821	967	137	89	-37	1 947	47,2
Utbildningsdepartementet	69 431	24 108	22 769	12 828	9 726	1 184	56 377	53,1
Universitet och högskolor	65 081	21 822	21 632	12 182	9 445	1 033	52 432	52,0
Landsbygdsdepartementet	7 394	3 193	2 689	1 001	511	-82	6 711	56,3
Lantbruksuniversitetet	3 525	1 300	1 325	558	342	-155	3 053	51,8
Skogsstyrelsen	928	279	546	47	56	-2	892	34,6
Miljödepartementet	2 100	941	845	185	129	-24	1 985	53,8
Näringsdepartementet	11 655	4 469	5 940	710	536	311	11 202	44,3
Trafikverket	6 628	2 005	3 859	355	409	158	6 321	35,5
Kulturdepartementet	3 066	1 164	944	610	348	44	2 528	57,1
Arbetsmarknadsdepartementet	13 085	7 280	4 108	1 310	387	-554	12 514	65,3
Arbetsförmedlingen	12 014	6 728	3 741	1 226	319	-550	11 499	65,7
FÖRSVARET	24 077	4 290	18 273	498	1 016	928	23 393	19,7
RIKSDAGENS VERK	1 006	494	378	91	43	-24	955	58,0
ÖVR STATLIGT LÖNEREGLERAD VERKSAMHET	394	148	101	97	48	-35	314	60,5

6. Statlig sektor – antal sysselsatta fördelade efter län, september 2013

6. Governmental sector – number of employees by county, September 2013

Län	Antal					Förändring från föregående år	Heltidspersoner	
	Samtliga	Heltids- tjänstgörande		Deltids- tjänstgörande			Antal	Därav kvinnor, procent
		Kvinnor	Män	Kvinnor	Män			
TOTALT	235 346	93 049	95 672	27 660	18 965	3 921	211 701	51,1
Stockholm	69 928	29 169	27 744	7 742	5 273	1 448	63 120	52,6
Uppsala	16 062	5 788	6 381	2 246	1 647	343	13 954	49,7
Södermanland	4 046	1 768	1 535	416	327	50	3 684	54,7
Östergötland	12 221	4 551	5 277	1 488	905	42	11 150	49,0
Jönköping	5 828	2 486	2 282	658	402	191	5 351	54,2
Kronoberg	3 194	1 161	1 117	539	377	61	2 700	53,7
Kalmar	3 373	1 435	1 296	377	265	66	3 084	54,8
Gotland	1 571	708	638	134	91	-68	1 485	53,9
Blekinge	4 898	1 399	2 908	322	269	22	4 623	34,8
Skåne	26 953	9 937	10 624	3 780	2 612	469	23 567	50,6
Halland	4 001	1 297	1 897	517	290	78	3 629	44,6
Västra Götaland	30 574	11 872	12 668	3 624	2 410	586	27 681	50,5
Värmland	4 576	1 886	1 741	548	401	-73	4 092	53,5
Örebro	7 105	3 084	2 611	834	576	76	6 357	55,5
Västmanland	3 941	1 667	1 583	397	294	69	3 617	52,8
Dalarna	4 802	2 001	1 870	534	397	-42	4 345	53,3
Gävleborg	5 217	2 269	1 986	579	383	159	4 761	54,9
Västernorrland	6 461	2 910	2 628	654	269	-29	6 089	54,9
Jämtland	3 207	1 520	1 181	329	177	71	2 995	57,8
Västerbotten	8 727	3 245	3 286	1 264	932	-143	7 501	51,2
Norrbottn	8 661	2 896	4 419	678	668	545	7 919	40,9

7. Statlig sektor – antal sysselsatta fördelade efter näringsgren, september 2013

7. Governmental sector – number of employees by industry sector, September 2013

Näringsgren/SNI 2007	Antal					Förändring från föregående år ¹	Heltidspersoner	
	Samtliga	Heltids-tjänstgörande		Deltids-tjänstgörande			Antal	Därav kvinnor, procent
		Kvinnor	Män	Kvinnor	Män			
TOTALT	235 346	93 049	95 672	27 660	18 965	3 921	211 701	51,1
K Finans- och försäkringsverksamhet	874	456	293	104	21	-37	829	63,2
L Fastighetsverksamhet	1 073	273	682	53	65	-7	1 020	29,9
M Juridik, ekonomi, vetenskap och teknik	4 050	1 617	1 667	472	294	-10	3 774	51,2
N Uthyrning, fastighetservice m.m.	12 014	6 728	3 741	1 226	319	-550	11 499	65,7
O Offentlig förvaltning och försvar;								
obl. socialförsäkring	139 968	57 795	63 772	11 324	7 077	3 485	132 052	49,4
84.1 Offentlig förvaltning	56 120	27 038	21 080	5 532	2 470	1 453	53 217	57,8
84.2 Offentliga tjänster	70 425	22 462	39 767	3 863	4 333	2 065	66 044	37,5
84.3 Obligatorisk socialförsäkring	13 423	8 295	2 925	1 929	274	-33	12 790	75,9
P Utbildning	69 673	23 737	23 096	12 987	9 853	817	56 431	52,5
85.2 Grundskoleutbildning	1 114	607	201	244	62	-50	998	76,4
85.4 Eftergymnasial utbildning	68 559	23 130	22 895	12 743	9 791	867	55 434	52,0
Q Vård och omsorg	4 423	1 212	1 358	859	994	255	3 360	47,7
R Kultur, nöje och fritid	3 194	1 196	1 038	626	334	-27	2 672	55,7

1) Näringsgrensändringar kan påverka siffrorna.

1) Changes of industry sector may affect the figures.

Fakta om statistiken

Inledning

Detta Statistiska meddelande (SM) ingår i den löpande konjunkturlöne-statistiken och avser löner och sysselsättning inom statlig sektor. Statistiken har producerats av Statistiska centralbyrån (SCB), på uppdrag av Medlingsinstitutet (MI), som från och med 2001 ansvarar för officiell statistik inom området. Syftet med undersökningen är att månatligen belysa löner och sysselsättning inom statlig sektor i termer av nivå och utveckling. SCB har sedan 1976 utfört en undersökning i varje kvartals mittmånad av sysselsättningen inom den statliga sektorn. Efter ett betänkande från 1987 års lönekommitté har SCB fått regeringens uppdrag att tillsammans med Konjunkturinstitutet (KI) utforma en kortperiodisk lönestatistik. Från och med februari 1991 utökades därför undersökningen till att även omfatta de anställdas löner. Det främsta syftet med den utökade undersökningen är att ge underlag för konjunkturbedömningar och för analys av kostnadsutvecklingen inom den statliga sektorn. Undersökningen är en totalundersökning och är från och med januari 2000 månatlig. Detta SM innehåller uppgifter för september 2013.

Detta omfattar statistiken

Objekt och population

Populationen består av sysselsatta inom statlig förvaltning, sysselsatta vid institutioner hänförliga till statlig sektor samt sysselsatta vid socialförsäkringsfonder. Undersökningspopulationen delas upp i sysselsättnings- respektive lönepopulation. I sysselsättningspopulationen ingår alla som var anställda med lön under mät månaden. Undantagna är tjänstlediga som inte fick utbetald lön under mät månaden och anställda i utlandet. I lönepopulationen ingår alla, förutom de undantagna i sysselsättningspopulationen, som var anställda med månadslön och med en sysselsättningsgrad på minst 40 procent och som fyllt 18 men inte 65 år.

Statistiska mått

Statistiken i undersökningen redovisas i form av genomsnittliga månadslöner samt antalet sysselsatta. I månadslönen ingår grundlön, fasta- samt rörliga lönetillägg. I tabeller och tablåer redovisas genomsnittlig månadslön för heltids- tjänstgörande, deltidstjänstgörande samt hel- och deltidstjänstgörande. Den genomsnittliga månadslönen beräknas som summan av de anställdas månadslön dividerat med summan av deras tjänstgöringsomfattning. Den beräknade genomsnittliga månadslönen är alltså ett mått på den genomsnittliga ersättningen för en arbetsinsats motsvarande heltid under en månad. För både genomsnittlig månadslön och antal sysselsatta redovisas förändringen från motsvarande månad föregående år. Förändringssiffrorna är baserade på oavrundade uppgifter.

Efter tolv månader fastställs den slutliga genomsnittliga månadslönen. Det innebär att hänsyn tas till retroaktiva löneutbetalningar. De preliminära månadslönerna korrigeras med de retroaktiva lönebeloppen och de definitiva månadslönerna beräknas.

Variabler

Genomsnittlig månadslön

Med månadslön avses ersättning för månad innan avdrag gjorts, där grundlön, fasta samt rörliga lönetillägg ingår. Övertidstillägg, traktamentsersättningar samt jour- och beredskapstillägg ingår inte i den genomsnittliga månadslönen.

Antal sysselsatta

Som sysselsatt räknas den som fått lön utbetald under mät månaden oberoende av tjänstgöringens omfattning eller anställningstidens längd och där lönen inte består av enbart tillägg eller retroaktiv lön.

Heltid/deltid

Som heltidstjänstgörande betraktas den som har en tjänstgöringsomfattning på 100 procent och som deltidstjänstgörande räknas den som har en tjänstgöringsomfattning på mindre än 100 procent.

Antal heltidspersoner

Antal heltidspersoner i en redovisningsgrupp beräknas som summan av tjänstgöringens omfattning dividerat med 100 för de anställningar som tillhör redovisningsgruppen i undersökningsmaterialet.

Kön

Kvinna eller man.

Myndighet

Myndigheterna redovisas enligt SCB:s myndighetsregister.

Län

Med län avses i normalfallet individens tjänsteställe. Länsindelningen följer den regionala indelningen för år 2013.

Näringsgren

Näringsgren redovisas enligt Standard för svensk näringsgrensindelning 2007, SNI 2007. Denna standard har som bas EU:s reviderade näringsgrensstandard, NACE Rev.2 (NACE = Nomenclature Générale des Activités Economiques dans les Communautés Européennes).

Redovisningsgrupper

I SM-statistiken sker indelning på myndigheter, län, näringsgren (SNI 2007), kön och hel- respektive deltidstjänstgörande. Specialbearbetning kan göras på en finare redovisningsnivå eftersom materialet är totalräknat.

Så görs statistiken

Uppgifterna samlas in från olika administrativa datalönesystem. Det insamlade materialet genomgår en manuell och maskinell redigering i syfte att kontrollera uppgifternas rimlighet. För respektive myndighet jämförs uppgifterna mot de inkomna uppgifterna föregående månad. Vid tveksamheter tas kontakt med myndigheten för att få en bekräftelse på att uppgifterna är korrekta eller för att justera eventuella felaktigheter.

Statistikens tillförlitlighet

Bortfall

Bortfall utgörs av icke inrapporterade anställda. Utöver dessa finns det några myndigheter och främst stiftelser eller institutioner som inte har lönesystem som klarar av att leverera de efterfrågade statistikuppgifterna. Dessa uppskattas bestå av cirka 2 900 personer, vilket motsvarar cirka 1,3 procent.

Täckning

Vid uppdelning mellan olika sektorer uppstår ibland tveksamheter om vilken sektor en enhet ska tillhöra. Vissa mindre enheter kan då ”ramla mellan stolarna”.

Bra att veta

Spridningsformer

Undersökningen presenteras huvudsakligen i detta Statistiska meddelande samt i de statistiska databaserna www.scb.se/Statistikdatabasen.

Jämförbarhet över tiden

Tidigare har alla, förutom helt tjänstlediga och utlandsanställda, som var anställda med lön och som var mellan 18 och 64 år ingått i löneberäkningarna. Från januari 2012 avgränsas lönepopulationen ytterligare genom att endast månadsavlönade med en tjänstgöringsomfattning på minst 40 procent ingår. Distriktsveterinärer vid Jordbruksverket samt förtroendeläkare vid Försäkringskassan exkluderas också. Ändringen innebär en minskning av lönepopulationen med ca 9 procent. Sysselsättningspopulationen är oförändrad.

Primärmaterial

Uppgifterna är sekretesskyddade varför uppgifterna om enskilda individer inte lämnas ut till någon annan än individen själv. I undantagsfall efter särskild prövning kan forskare få tillgång till avidentifierat individmaterial för egna bearbetningar. Avidentifieringen görs då så att enskilda individer inte kan urskiljas.

Annan statistik

SCB producerar även motsvarande konjunkturstatistik för privat sektor samt för kommuner och landsting. Detta redovisas bland annat i Statistiska meddelanden för respektive undersökning. Löneuppgifter för den statliga sektorn redovisas också på årsbasis. Arbetskraftsundersökningarna (AKU) ger statistik över sysselsättningen för hela ekonomin. Det finns även en företagsbaserad kvartalsstatistik över sysselsättning för hela arbetsmarknaden (KS). Ovanstående undersökningar publiceras också i statistiska meddelanden serie AM.

På SCB:s webbplats www.scb.se finns för varje produkt en flik benämnd ”Dokumentation”. Där finns beskrivning och dokumentation av statistiken tillgänglig.

In English

Summary

The average monthly salary for salaried employees in the governmental sector was SEK 33 240 in September 2013. Since September 2012, the monthly salary has increased by an average of 2.4 percent. For women the salaries increased by an average of 3.0 percent and for men the salaries increased by an average of 1.8 percent.

In September 2013 a total of about 235 350 persons were employed in the governmental sector, 3 920 more than September 2012. About 120 710 of these employees were women and 114 640 were men.

The population consists of employees with state-regulated wages or salaries at all government authorities, government ministries, public utilities and national insurance offices. The target population is divided into employment population and salary population.

In previous salary calculations, all employees, except those on leave of absence and expatriate employees, aged between 18 and 64 years, were included. From January 2012 the wage population was delimited further, by only include the monthly paid with an extent of employment on at least 40 percent. District Veterinarians at the Board of Agriculture and the medical officer at The Swedish Social Insurance Agency are excluded as well. The employment population is unchanged.

Since 1976 Statistics Sweden (SCB) has collected data for the middle of the month of each quarter on employment in the governmental sector. The data are used mainly in producing various employment estimates and forecasts for use in the national budgets and long-range forecasts.

After a report from the Wages and Salaries Committee in 1987, Statistics Sweden and the National Institute of Economic Research received a government commission to develop short-term statistics on wages and salaries. In February 1991 the survey expanded to include also the wages and salaries paid to employees. The main aim of the expanded survey is to provide a basis for estimations of economic trends and for analyses of cost trends in the governmental sector. Since 2001, the survey is carried out by Statistics Sweden at the request of the National Mediation Office. Since January 2000 the survey has been conducted on a monthly basis.

List of tables

1. Governmental sector – average monthly salary for monthly paid, by authority, September 2013	5
2. Governmental sector – definitive average monthly salary for monthly paid, including retroactive salary, by authority, September 2012	6
3. Governmental sector – average monthly salary for monthly paid by industry sector, September 2013	7
4. Governmental sector – average monthly salary for monthly paid, from September 2011 to September 2013	8
5. Governmental sector – number of employees by authority, September 2013	9
6. Governmental sector – number of employees by county, September 2013	10
7. Governmental sector – number of employees by industry sector, September 2013	11

List of terms

antal	number
Arbetsmarknadsdepartementet	Ministry of Employment
civilförvaltningen	Civil service
definitiv	definitive
deltidstjänstgörande	part-time employees
Finansdepartementet	Ministry of Finance
Försvarsdepartementet	Ministry of Defence
försvaret	Defence Organization
heltidstjänstgörande	full-time employees
Justitiedepartementet	Ministry of Justice
Kulturdepartementet	Ministry of Culture
Landsbygdsdepartementet	Ministry for Rural Affairs
län	county
Miljödepartementet	Ministry of the Environment
myndighet	authority
månadslön	monthly salary
män	male
Näringsdepartementet	Ministry of Enterprise, Energy and Communications
näringsgren	industry sector
heltidspersoner	full-time equivalents
Riksdagens verk	The Parliament Agencies
samtliga	total, all
Socialdepartementet	Ministry of Health and Social Affairs
statlig sektor	governmental sector
statlig verksamhet	government activity
summa	sum
sysselsatta	employees
Utbildningsdepartementet	Ministry of Education and Research
Utrikesdepartementet	Ministry for Foreign Affairs
totalt	total
övrig statligt lönereglerad verksamhet	state-subsidized activity